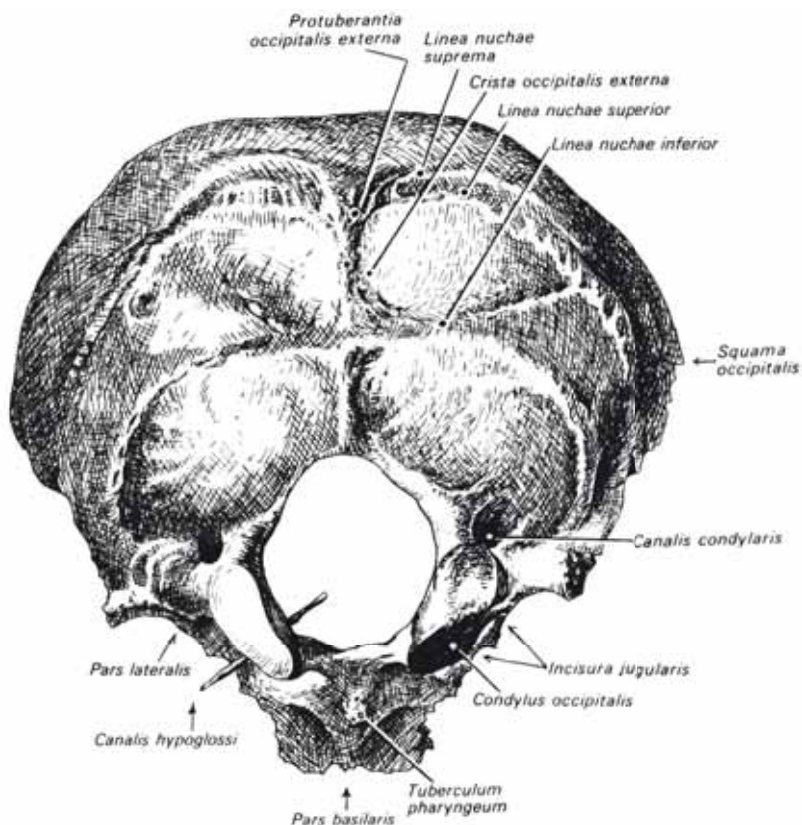


ze swymi gałązkami, nerwy dodatkowe (*nn. accessorii; accessory nn.*) oraz spłot żylny podstawny (*plexus venosus basilaris; basilar venous plexus*). Na bocznej ścianie otworu wielkiego, a więc na części bocznej kości potylicznej, znajduje się ujście kanału nerwu podjęzykowego (*canalis hypoglossi; hypoglossal canal*) dla XII nerwu czaszkowego. Część podstawna kości potylicznej zrasta się z trzonym kości klinowej przez chrząstkozrost klinowo-potyliczny (*synchondrosis sphenooccipitalis; sphenooccipital synchondrosis*). Chrząstkozrost klinowo-potyliczny wypada mniej więcej w połowie długości spadzistego pola, które ciągnie się od grzbietu siodła kości klinowej aż do otworu wielkiego jako stok (*clivus; clivus*). Po obu stronach stoku wzdłuż chrząstkozrostu skalisto-potylicznego (*synchondrosis petrooccipitalis; petrooccipital synchondrosis*) biegnie bruzda zatoki skalistej dolnej (*suleus sinus petrosi inferioris; groove for inferior petrosal sinus*), w której leży zatoka skalista dolna (*sinus petrosus inferior; inferior petrosal sinus*).



Ryc. 20. Kość potyliczna (widok z tyłu)

Zewnętrzna powierzchnia kości potylicznej tworzy tylny odcinek zewnętrznej podstawy czaszki z otworem wielkim pośrodku (*foramen magnum; foramen magnum*), ograniczonym znanymi już częściami składowymi tej kości, grupującymi się dookoła wspomnianego otworu.

Idąc od przodu, spotyka się na zewnętrznej powierzchni podstawnej części kości potylicznej wyraźny guzek gardłowy (*tuberculum pharyngeum; pharyngeal tubercle*), a przed nim mniej wyraźnie zaznaczony dołek gardłowy (*fossula pharyngea; pharyngeal fossa*). Po bokach otworu wielkiego na częściach bocznych kości potylicznej znajdują się dwa kłykcie potyliczne (*condyli occipitales; occipital condyles*), których powierzchnie stawowe służą do połączenia tej kości z I kręgiem szyjnym. Podstawa każdego kłykcia przebita jest kanałem nerwu podjęzykowego (*canalis hypoglossi; hypoglossal canal*). Tuż poza kłykiem widać duży dół kłykciowy (*fossa condylaris; condylar fossa*), którego dno przebite jest kanałem kłykciowym (*canalis condylaris; condylar canal*).

Na zewnętrznej powierzchni łuski potylicznej znajduje się guzowatość potyliczna zewnętrzna (*protuberantia occipitalis externa; external occipital protuberance*), od której biegną na boki łukowate listewki, czyli kresy karkowe górne (*lineae nuchae superiores; superior nuchal lines*). Powierzchnia łuski poniżej tych kres, nierówna z powodu przyczepu mięśni karku, grzbietu i szyi, nosi nazwę płaszczyzny karkowej (*planum nuchale; nuchal plane*). Przebiegają na niej równoległe do kres karkowych górnych podobne do nich kresy karkowe dolne (*lineae nuchae inferiores; inferior nuchal lines*), a od guzowatości potylicznej zewnętrznej ciągnie się do otworu wielkiego wyraźny grzebień kostny, zwany grzebieniem potylicznym zewnętrznym (*crista occipitalis externa; external occipital crest*). Omówiona powierzchnia łuski bywa często, zależnie od właściwości osobniczych, siły rozwoju mięśni karkowych itp., bardzo rozmaicie wykształcona. W miejscu guzowatości potylicznej zewnętrznej występuje często wałowate wzniesienie, a powyżej kres karkowych górnych pojawia się jeszcze jedna para kres, zwanych kresami karkowymi najwyższymi (*lineae nuchae supremae; highest nuchal lines*). Pole leżące powyżej guzowatości potylicznej zewnętrznej określa się jako płaszczyznę potyliczną (*planum occipitale; occipital plane*).

Połączenia kości potylicznej. Połączenia łuski i części bocznej kości potylicznej. 1. Brzegi górne, węglowe (*margines lambdoidei; lambdoid margin*) łączą się z kośćmi ciemieniowymi (szew węglowy – *sutura lambdoidea; lambdoid suture*) na tylnej ścianie czaszki. 2. Część górna brzegu dolnego (brzeg sutkowy – *margo mastoideus; mastoid margin*) łączy się z odcinkiem sutkowym części skalistej kości skroniowej (szew potyliczno-sutkowy – *sutura occipitomastoidea; occipitomastoid suture*) na bocznej ścianie czaszki, część dolna brzegu